



RAPPORT D'ACTIVITÉS  
**2022**

**SOS FAIM DEVIENT  
HUMUNDI  
POUR UN MONDE PLUS JUSTE**

**humundi**  
SOS FAIM



# SOMMAIRE

02

Edito

03

Le positionnement de Humundi

04

Les pays d'action et partenaires

06

Les systèmes alimentaires durables et justes

07

Les projets phares

16

Les événements et outils de sensibilisation

20

Finances

22

Chiffres clés

## EDITO

# HUMUNDI, LE CHOIX D'UN MONDE PLUS JUSTE

Ce rapport d'activité est l'occasion de revenir sur l'année passée, mais aussi de fixer la feuille de route pour l'avenir. Un exercice aux émotions contrastées ; car, si nous sommes enthousiastes à l'idée de présenter nos actions et projets, nous n'oublions pas tout ce qu'il reste à faire, dans un contexte mondial encore dégradé.

2022 n'a épargné aucune population vulnérable. Huit-cent-vingt millions de personnes ont souffert de la faim. La sécheresse a frappé partout, en Belgique comme en Bolivie. L'envol des prix de l'alimentation a souligné notre dépendance aux importations et aux engrais de synthèse. L'Afrique et ses populations rurales n'en ont été que plus fragilisées. Tous ces symptômes d'une même crise le confirment : nous devons agir.

Nourrie par notre proximité avec les actrices et acteurs de l'agriculture, de la recherche et de la solidarité internationale, notre réflexion nous incite à promouvoir un changement à l'échelle systémique. C'est-à-dire repenser et transformer les façons dont nous produisons, distribuons, consommons et percevons notre alimentation.

**SOS Faim devient Humundi pour penser le problème de la faim autrement et mettre en avant des solutions durables.**

Ce nouveau nom traduit le choix d'un élargissement de notre stratégie, fondée sur la co-construction des Systèmes Alimentaires Durables. Nous souhaitons que ce nom résonne comme un appel à élargir et prolonger le chemin parcouru par SOS Faim.

On ne peut pas nourrir le monde sans prendre soin de l'Humain et de la planète, et cela se joue aujourd'hui. C'est pourquoi, à différentes échelles, Humundi accompagne les personnes engagées dans une dynamique de transition agroécologique, en restant en perpétuel apprentissage.

Des semences de qualité au Kongo Central aux engrais bio sur les hauts-plateaux d'Éthiopie, de la promotion de légumineuses locales au Burkina Faso au plaidoyer à la rue de la Loi à Bruxelles, des femmes et des hommes transforment leur quotidien, développent leurs territoires, fabriquent de la démocratie et contribuent à un monde juste et durable. C'est ce travail mené avec nos partenaires que j'ai l'honneur de vous présenter dans les pages qui suivent.

Longue vie à l'esprit de SOS Faim,  
longue vie à Humundi.

**Benoit De Waegeneer**  
Secrétaire général  
de Humundi



# DEPUIS 1964, NOTRE ACTION ÉVOLUE, MAIS LE COMBAT RESTE LE MÊME

## NOTRE MISSION

Active depuis 1964, Humundi agit avec un réseau de **70 partenaires locaux** : organisations paysannes, institutions de financement rural et de recherche, ONG locales.

Nos actions, ici et ailleurs, favorisent une **transition agroécologique** et renforcent l'**autonomie économique** comme alimentaire du monde paysan.

## NOTRE VISION

Humundi aspire à un monde plus juste où l'Humain est acteur de changement et participe à des **systèmes alimentaires équitables, solidaires et durables**, de la production à la consommation.

## NOS APPROCHES

- **Approche partenariale :** Co-construire avec des organisations partenaires de terrain (mouvements sociaux et paysans, ONG, institutions de financement rural et de recherche, etc.) tout au long de la chaîne de production alimentaire.
- **Approche écologique :** Soutenir le développement des agricultures paysannes en renforçant les interactions positives avec l'environnement à travers l'agroécologie.
- **Approche sociale :** Améliorer les conditions de travail des acteur-ric-e-s du monde agricole et garantir l'accès à une alimentation saine pour toutes et tous.
- **Approche économique :** Assurer une rémunération juste pour les paysan-ne-s, renforcer leur accès au financement et promouvoir des circuits de commercialisation durable et équitable.
- **Approche politique :** Plaider pour que la transition vers des systèmes alimentaires durables soit au centre des politiques publiques.
- **Approche inclusive :** Favoriser des systèmes alimentaires dans lesquels chaque partie prenante, en particulier les femmes et les jeunes, s'émancipe et participe aux prises de décision.

# PAYS D'ACTION ET PARTENAIRES

## PÉROU



### CONVEAGRO

Convention nationale de l'agriculture péruvienne

### CAAP

Centrale Agro-Andine du Pérou

### CONSORCIO AGROECOLOGICO

Réseau d'Agriculture Écologique du Pérou (RAE)

### COOPECAN +

Coopérative de production et services de producteurs de camélidés andins



### CIDERURAL

Centrale de coopératives d'épargne et de crédit pour l'intégration et le développement rural

### FOGAL

Fonds de garantie en Amérique latine



### ARARIWA

### AGROSALUD

### REDES

Défis pour le développement durable

## BOLIVIE



### RED OEPAIC

Réseau d'Organisations économiques de Producteurs Artisans à Identité Culturelle

### FINCAFE +

Association des services financiers du café



### CIUDADANIA

### AGRECOL

Fondation Agrecol Andes

### FUNDDA.SUR +

Fonds pour l'unité et le développement des Andes et de l'Amazonie dans le Sud

### IPDRS +

Institut pour le développement rural en Amérique du Sud

### PBCC +

Plateforme bolivienne face au changement climatique

### PRO-RURAL +

Association civile bolivienne pour le développement rural

## SÉNÉGAL



### CNCR

Conseil National de Concertation et de coopération des Ruraux

### EGAB

Entente des Groupements Associés pour le développement à la Base

### FAPAL

Fédération des Associations Paysannes de Louga

### FONGS - Action paysanne

Fédérations des Organisations Non Gouvernementales du Sénégal

### FYNW +

Fédération Yaakar Nialni Wouly

### UJAK

Union des Jeunes Agriculteurs de Koyli wirnde

### ADID

Association de Développement Intégré de Dahra

### ADAK

Association pour le Développement des Agriculteurs de Kaolack

### ANPDI

Association Nationale pour le Développement Intégré

### CICODEV +

Institut panafricain de recherche, de formation et d'action pour la Citoyenneté, la Consommation et le Développement en Afrique

## BELGIQUE



- **Autre Terre** et des associations et lieux culturels belges, partenaires du **Festival Alimenterre**.
- **Vétérinaires sans frontières**, partenaire du programme **JAGROS**, Jeunes Agros et Souveraineté Alimentaire.
- **Fian Belgium, Entraide et fraternité, Iles de Paix, Fos, Broederlijk Delen, Viva Salud**, partenaires de la campagne de plaidoyer contre les pesticides interdits.



**Institutions de financement rural**



**Organisations paysannes**



**ONG/réseaux**

+

**Nouveau**



## ÉTHIOPIE



**BUUSAA GONOFFA IMF**

**SFPI**

Institution financière et promotionnelle spécialisée (IMF)

**ESHET IMF**

**WASASA IMF**



**ERSHA**

Association d'entraide rurale renforcée

**MELCA ETHIOPIA**

Mouvement pour l'apprentissage écologique et l'action communautaire

**OSRA**

Association Oromo pour l'autosuffisance

**PELUM-Ethiopia +**

Gestion écologique participative de l'utilisation des terres

**WISE +**

Organisation pour l'entrepreneuriat des femmes

## RDC



**CONAPAC**

Confédération Nationale des Producteurs Agricoles du Congo

**FOPAKO**

Force Paysanne du Kongo Central

**APROFEL**

Association pour la promotion de la femme de Lukula

**UCOOPAL**

Union des Coopératives Agricoles de la Lukaya



**Caritas Développement Kinshasa**

**CENADEP**

Centre National d'Appui au Développement et à la Participation Populaire



**CAVTK - CPK +**

Clinique des Plantes de Kinshasa

**GUILGAL**

Institution de microfinance

## BURKINA FASO



**COOPERATIVE VIIM BAORE**

Réseau de greniers de sécurité alimentaire

**CPF**

Confédération Paysanne du Faso

**FENOP**

Fédération Nationale des Organisations Paysannes

**FNGN**

Fédération Nationale des Groupements Naam

**ROPFA**

Réseau des Organisations Paysannes et de Producteurs Agricoles de l'Afrique de l'Ouest

**USCCPA**

Union des Sociétés Coopératives pour la Commercialisation des Produits Agricoles



**Afrique Verte**

**CNABIO**

Conseil National de l'Agriculture Biologique

**APIL**

Association pour la Promotion des Initiatives Locales

**AFDR +**

Association Formation - Développement - Ruralité



**APFI**

Association de Promotion de la Finance Inclusive

## MALI



**CAECE - Jigisèmè +**

Réseau des Caisses Associatives des Entrepreneurs et Commerçants (IMF)



**CNOP**

Coordination Nationale des Organisations Paysannes du Mali

**PNPR**

Plateforme Nationale des Producteurs de Riz du Mali

**USPCPD**

Union des Sociétés Coopératives des Producteurs de Céréales de Diédougou

**Yèrènyèton**

Union des producteurs céréaliers du cercle de Baroueli



**AMSD +**

Association Malienne pour la Solidarité et le Développement

**CRU +**

Commission Régionale des Utilisateurs des résultats de la recherche

**CAEB**

Conseil et Appui pour l'Éducation à la base

## UGANDA



**AFSA +**

Alliance pour la souveraineté alimentaire en Afrique

**PELUM-Uganda +**

Gestion écologique participative de l'utilisation des sols

**ESAFF-Uganda +**

Forum pour les agriculteurs à petite échelle d'Afrique orientale et australe

**KRC +**

Centre de recherche de Kabarole

**WOUNET +**

Réseau des femmes d'Ouganda

# HUMUNDI AGIT POUR DES SYSTÈMES ALIMENTAIRES JUSTES ET DURABLES

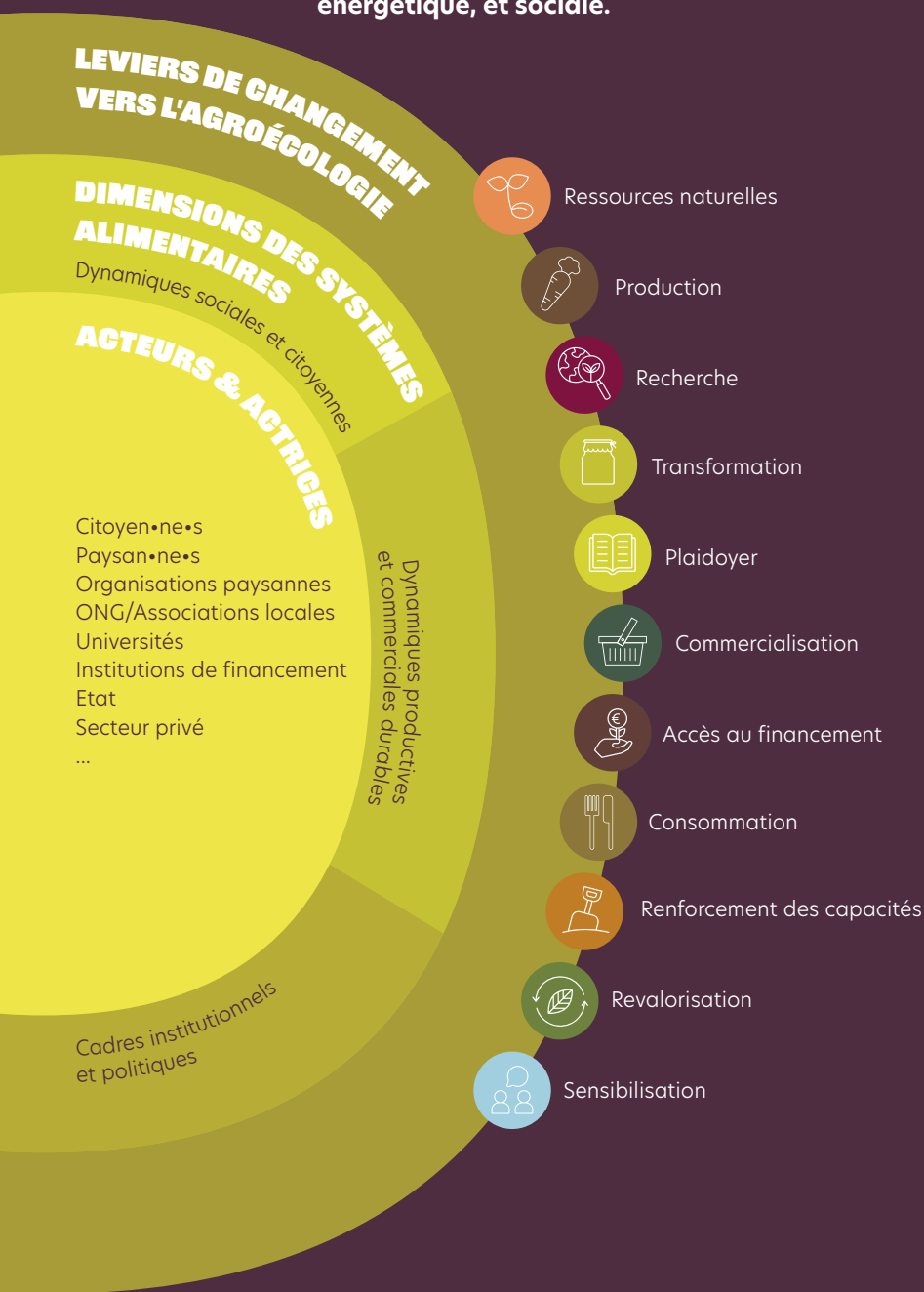
En 2022, Humundi a déployé sa nouvelle stratégie : co-construire des systèmes alimentaires durables, face aux crises alimentaire, climatique, économique, énergétique, et sociale.

Fruit de 50 ans de cheminement avec nos partenaires, ce choix s'ancre dans un constat : seule une transformation globale des modes de production et de consommation pourra permettre l'accès à une alimentation saine et durable pour toutes et tous.

Afin de prendre en compte la complexité des systèmes alimentaires, nous agissons désormais à une multitude de points d'entrée : accès aux semences, recherche scientifique, développement territorial, transformation des denrées, commercialisation, etc. Déployées localement avec nos partenaires, toutes ces actions s'inscrivent dans la perspective plus large d'une transformation globale.

Notre boussole stratégique consiste à accompagner la transition agroécologique, assurer une meilleure répartition de la valeur, rendre les zones rurales attractives pour les jeunes, favoriser l'équité entre les femmes et les hommes, ou encore adapter nos actions à des contextes dégradés.

Enfin, contribuer à une bonne gouvernance est crucial. Sans une société civile forte, qui participe aux processus de décision, on ne peut concevoir les transitions alimentaires. C'est l'objectif de notre travail de sensibilisation, de campagne publique, de mise en réseau et de plaidoyer.





# DES SEMENCES DE QUALITÉ POUR LE KONGO CENTRAL

Au cœur de la province du Kongo Central, l'APROFEL – Association pour la promotion de la femme de Lukula – est une organisation paysanne de plus de **1 800 membres**, très active dans la promotion et la défense des intérêts des femmes rurales.

**En 2022, avec notre appui, l'APROFEL s'est attaquée à un maillon essentiel des systèmes alimentaires durables : l'accès aux semences locales et de qualité.**

En effet, dans cette région du Congo, les productrices et les producteurs peinent à se procurer une semence adaptée aux conditions locales. Confrontées d'une part à un coût trop élevé, et d'autre part à une trop grande distance avec les lieux d'approvisionnement, ces familles paysannes doivent souvent recourir à des intrants de mauvaise qualité, qui les maintiennent dans une situation d'insécurité semencière et entretiennent l'instabilité économique.

L'APROFEL a donc mis en place une société coopérative visant à faciliter l'accès à des semences locales. Afin de garantir la qualité de ces dernières et de permettre la certification, une collaboration a également été développée avec les services d'État.



© J.L. Brocard

**RDC**

Appui financier  
**498 979€**

**8** Partenaires



Après quelques mois d'activité, la coopérative compte désormais plus de **280 adhérentes**. Administrativement opérationnelle, elle est officiellement agréée en tant qu'entreprise multiplicatrice de semences.

Progressivement, quatre terrains d'une superficie totale de **14 hectares** ont été mis en valeur pour cultiver des semences de riz, de maïs et de manioc. Dans ce cadre, cinquante femmes leaders ont été formées aux nouvelles techniques culturales, et particulièrement aux exigences de production de semences. La toute première récolte a permis de mobiliser près de deux tonnes de semences de riz.

**À terme, et toujours avec le soutien de Humundi, le développement de cette coopérative pourra fournir l'ensemble de la province en semences de qualité, ce qui permettra de multiplier par dix les récoltes de riz sur un hectare.**





# SUR LES HAUTS-PLATEAUX D'ÉTHIOPIE, LES ENGRAIS BIO GAGNENT DU TERRAIN

Sur les hauts plateaux éthiopiens comme ailleurs, l'agriculture conventionnelle appauvrit les sols avec ses pesticides et ses engrais chimiques.

**« La dépendance aux fertilisants est extrêmement problématique. D'année en année, les sols sont plus abîmés et demandent toujours plus d'intrants coûteux et mauvais pour la santé »,**

déplore M. Tamene. Installé à Gura Arricho, dans la zone d'Arsi, ce cultivateur s'est spécialisé dans le petit maraîchage et la culture de céréales.

Porteuse de solutions en vue de la transition agroécologique, l'ONG PELUM-Ethiopia accompagne les agriculteurs comme lui vers des pratiques durables. Désormais partenaire de Humundi, PELUM a ainsi collaboré en 2022 avec **307 familles** paysannes de différentes régions d'Éthiopie.

Coaché par PELUM et en collaboration avec les techniciens du ministère éthiopien de l'agriculture, M. Tamene a d'abord essayé différents types d'intrants sur ses cultures de blé.

**Il a fertilisé certaines parcelles avec 100 % d'intrants chimiques, d'autres avec 100 % de bio, tandis qu'il testait des répartitions intermédiaires sur les troisièmes. Finalement, c'est la combinaison 75 % d'intrants bio et 25 % d'intrants chimiques qui a donné les meilleurs résultats, à la fois en rendement et en qualité du grain.**



© O. Papegnies

Un succès d'autant plus encourageant qu'à moyen terme, M. Tamene estime pouvoir se passer totalement d'intrants chimiques. Il a d'ailleurs commencé à produire ses propres fertilisants : de l'engrais liquide à base de mélasse, déjections animales et plantes locales, du compost issu de la lombriculture, et du compost classique. Quant à la main-d'œuvre supplémentaire, son coût est compensé par l'économie réalisée par l'abandon des engrais chimiques.

De plus, l'évolution des pratiques agricoles due à l'accélération du changement climatique a stimulé l'adoption de nouvelles cultures. Ainsi, celle de l'avocat se révèle très prometteuse.

**« Il y a un véritable enthousiasme pour les années futures, avec ces pratiques. On sait que les coûts globaux vont largement diminuer avec le temps »,**

constate M. Tamene.

Des initiatives qui gagnent du terrain en Éthiopie, où les projets pour l'agriculture locale ont un impact immédiat et visible sur les systèmes alimentaires.

## Ethiopie

Appui financier   
**270 504€**

**9**  Partenaires







# TRANSFORMATION DES DENRÉES : LA COLLABORATION FAIT LA FORCE

En Bolivie, dans le département de Cochabamba, l'Association de Producteurs Écologiques de Totorá (APRAE-T) rassemble **47 familles**. Appuyée par notre partenaire AGRECOL, l'APRAE-T transforme sa production de maïs, blé, quinoa, amarante et miel en biscuits, pains, galettes ou préparations pour l'*api*, cette boisson à base de maïs violet typique de l'altiplano bolivien. L'association est reconnue par le **Système Participatif de Garantie (SPG)**, qui labellise les denrées produites et s'assure que leur production soit bien écologique.

Grâce à notre accompagnement et celui d'AGRECOL, l'association s'est professionnalisée et a su nouer des partenariats avec des structures publiques et privées. Depuis 2017, elle fournit ainsi des **produits locaux pour les petits-déjeuners scolaires** de la municipalité de Totorá, via un appel d'offres public.

**En 2022, 3 600 élèves de 48 écoles rurales ont bénéficié de ces collations saines et nutritives, pour un total de plus de 336 000 rations. Les bénéficiaires ont ensuite été réinvestis dans une nouvelle unité de transformation.** Ainsi, à l'avenir, les membres de l'association vont pouvoir diversifier les produits commercialisés, par exemple en se lançant dans la production de fruits déshydratés.

## Transformation alimentaire au Pérou : un pari coopératif réussi

De l'autre côté de la frontière, au Pérou, notre partenaire, la Centrale Agro-Andine (CAAP) regroupe sept coopératives de producteurs et productrices du sud du pays. Afin de commercialiser les produits de ses membres, elle a lancé la marque collective CAAP FOOD. Celle-ci propose un assortiment de produits transformés à partir de produits provenant de quatre coopératives : quinoa blanc en grain, farine et flocons de quinoa, flocons d'amarante, mélange de farines, maïs blanc en grains. Vendus dans plusieurs marchés de la région de Cusco, en 2022, ces produits sont aussi distribués dans une chaîne de supermarchés de la ville.

**Avec la mutualisation des coûts et des services entre coopératives, ces initiatives révèlent la possibilité, pour les petites unités de production, de valoriser les récoltes et de créer de la valeur ajoutée grâce à la transformation. Et elles confirment que la partenariat fait la force.**



Pérou

Appui financier  
**826 763€**

**9** Partenaires



# AU MALI, MONDE PAYSAN ET MONDE SCIENTIFIQUE TRAVAILLENT MAIN DANS LA MAIN

En 2021, nous avons noué un partenariat au Mali avec la Commission des utilisateurs des résultats de la recherche (CRU). Une structure qui fait le lien entre institutions de recherche et organisations paysannes, afin que les progrès scientifiques soient rapidement utilisables sur le terrain.

Mali

Appui financier  
**761 018€**



**8** Partenaires

L'un des objectifs de ce partenariat est de faire converger les thématiques de recherches avec les besoins dans les champs – notamment celui de s'adapter à l'accélération des changements climatiques. Chaque année, la Commission regroupe une centaine d'organisations membres issues du monde agricole, pour échanger avec les chercheurs-euses sur les problématiques rencontrées au cours des saisons précédentes. De nouvelles thématiques de recherche sont ainsi identifiées, tandis que les techniques déjà validées sont mises à la disposition du monde paysan.

En 2022, ce partenariat a porté ses fruits dans la lutte contre les aflatoxines, des mycotoxines potentiellement présentes dans les stocks de maïs, d'arachide ou de sorgho. Dangereuses pour l'espèce humaine comme pour les animaux, elles peuvent même entraîner la mort. Outre ce problème de santé publique, la contamination des stocks bloquait la commercialisation de la production, notamment auprès de structures à grande échelle telles que le Programme Alimentaire Mondial (PAM). **Grâce à la recherche internationale, un biopesticide efficace et naturel a été mis au point et sera à présent largement diffusé au Mali, l'aflasave.**

Dans un pays producteur de près de deux millions de tonnes de riz par an, les répercussions d'une mauvaise récolte peuvent être catastrophiques. C'est pourquoi la cécidomyie, insecte du riz, s'est également trouvée au centre d'une autre thématique de recherche. Au cours des années 2023-2024, les travaux de recherche porteront sur 2 axes : d'abord la recherche de variétés de riz plus résistantes, puis celle de traitements agroécologiques pour limiter la propagation du phénomène.

**Cette collaboration avec Humundi met en lumière les bénéfices d'une relation plus étroite entre la recherche scientifique et le monde paysan, pour favoriser des modèles agricoles durables et assurer une meilleure sécurité alimentaire.**







# LA RECHERCHE SUR L'AGROÉCOLOGIE PROGRESSE EN BOLIVIE

En 2022 s'achevait en Bolivie une étude lancée en 2019. Impulsée par notre organisation, en lien avec l'Université Catholique de Louvain (UCL), l'ONG Eclasio, l'AOPEB (Association des Organisations de Producteurs Écologiques de Bolivie) et une université bolivienne, elle portait sur les effets des systèmes agroforestiers de café et de cacao, un ensemble de pratiques agricoles associant les arbres à d'autres cultures ou à l'élevage sur le même terrain.

Associé à une approche agroécologique, le **système agroforestier** est un outil clé pour un développement rural durable.

Du point de vue économique, les résultats de cette pratique agricole sont positifs pour les cultures de cacao, avec un meilleur rendement et des prix de vente plus élevés et justes. Les conclusions sont plus nuancées pour le café. Pour ce dernier, sur le court terme, il semble encore difficile de concurrencer le modèle conventionnel et ses engrais chimiques. Cela nous montre que ces modèles doivent se développer sur le long terme, pour ensuite pouvoir durer plus longtemps. De plus, des paramètres tels que la disponibilité de l'agriculteur·trice sur sa parcelle et la dynamique commerciale dans la région, où sont présentes des entreprises privées, semblent influencer les résultats et mériteraient d'être approfondis.

**Cette étude offre toutefois des données quantitatives intéressantes sur les systèmes d'agroforesterie dans notre contexte d'intervention en Bolivie. Elle a permis d'explorer les possibilités d'une agriculture plus respectueuse, qui pourrait se développer pour ces deux produits centraux dans le pays. Enfin, elle a favorisé un rapprochement essentiel entre la recherche scientifique et les agriculteurs·trices en agroécologie.**



© O. Popegnies



**EN SAVOIR PLUS**



[www.humundi.org/systemes-agroforestiers-en-bolivie](http://www.humundi.org/systemes-agroforestiers-en-bolivie)



© O. Popegnies

**Bolivie**

Appui financier 

**519 594€**

**9**  **Partenaires**



# LE NIÉBÉ A DE L'AVENIR AU BURKINA FASO

Semblable au haricot, le niébé est une légumineuse dont la culture se développe dans le nord du Burkina Faso. Avec une forte résistance aux sécheresses de plus en plus fréquentes dans la région, une excellente valeur nutritive et une intégration facile dans la cuisine traditionnelle locale, il offre de bonnes perspectives aux populations locales. Principalement, celle de se nourrir, malgré les conséquences du changement climatique, tout en bénéficiant de bonnes garanties de sécurité alimentaire.

**Depuis 2015, nous soutenons la Coopérative Viim Baoré (CVB), très active dans la région, pour accompagner la production agroécologique de niébé et faciliter sa commercialisation, par exemple auprès des mairies pour les cantines scolaires rurales.**

En effet, vendre sa production à un prix rémunérateur n'est pas une tâche aisée pour les familles productrices, dont les villages sont souvent éloignés des marchés urbains. De plus, la commercialisation

dans les circuits formels requiert le respect de normes de qualité strictes, dont les producteurs et productrices n'ont pas toujours connaissance. Pourtant, ces produits agroécologiques présentent un intérêt réel pour nombre d'acteurs officiels et industriels, qui pourraient favoriser la distribution de la légumineuse à une plus grande échelle dans le pays.

Concrètement, la CVB forme les producteurs·trices aux techniques de culture agroécologique. Elle leur facilite aussi l'accès aux intrants tels que semences et biopesticides, et effectue les contrôles nécessaires au respect des normes de qualité. Enfin, elle organise le conditionnement des récoltes et négocie les conditions de vente.

**En 2022, grâce au travail de cette coopérative, 5 621 kilos de niébé ont ainsi été commercialisés à un prix avantageux, au profit de 28 producteurs et 13 productrices. Cela a en outre permis d'approvisionner 104 cantines scolaires dans la commune de Oula, et donc de préparer des repas sains aux élèves, tout en leur donnant une image positive de la culture culinaire de leur pays.**



## Burkina Faso

Appui financier

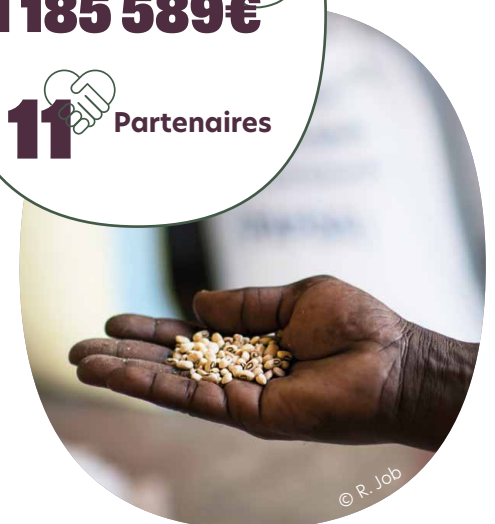
**1 185 589€**



**11**



Partenaires







# MIEUX COMMUNIQUER POUR MIEUX SENSIBILISER

On le sait, l'agroécologie est une alternative prometteuse pour établir des systèmes alimentaires durables et équitables. Mais qui partagera ce constat, si l'on n'influence pas correctement l'opinion publique et les futur·e·s acteurs·trices de la transition ? C'est pourquoi Humundi est partenaire de plusieurs initiatives à travers le monde.

**En Ouganda**, nous œuvrons avec ESAFF (*Eastern and Southern Africa Small-scale Farmers' Forum*) Ouganda, mouvement de défense des intérêts des agriculteurs.rices à petite échelle, pour proposer un cours en ligne d'agroécologie. L'objectif ? Former et informer le monde de la presse et de la communication. **Ainsi, ESAFF Ouganda tisse, à travers le pays et l'ensemble de l'Afrique, un réseau de journalistes qui travaille main dans la main avec les familles paysannes pour favoriser la transition.**

## Ouganda

Appui financier  
**217 927 €**

**5** Partenaires



**En Belgique**, Humundi est co-organisateur du programme JAGROS, qui vise à rapprocher les futurs agronomes des enjeux de souveraineté alimentaire et d'agriculture durable. Porté en collaboration avec *Vétérinaires sans Frontières* et *Eclosio*, l'événement a lieu chaque année. **En 2022, 550 jeunes des Hautes Écoles d'agronomie wallonnes ont ainsi assisté à la journée de sensibilisation du 16 mars.**

Impact du commerce international, grands défis écologiques et sociaux en Europe et en Afrique de l'Ouest, emprise des multinationales, changement climatique : des questions auxquelles ces personnes, étudiantes mais futures actrices de la transition agroécologique, seront bientôt confrontées.

**Au Pérou**, les radios locales, très écoutées en milieu rural, sont un relais pour sensibiliser et mobiliser. Avec notre soutien, l'ONG REDES gère un réseau de quatre radios communautaires, Red Vida (« réseau vie »), qui sensibilise aux valeurs de solidarité, d'interculturalité, d'engagement et de respect de l'environnement. **Un bon moyen de favoriser l'engagement, car ces radios s'appuient sur des reporters locaux, des volontaires jeunes venant des communautés, qui témoignent des traditions et des réalités locales.**

Les zones couvertes regroupent au total quatre-vingts communautés paysannes et indigènes des territoires amazoniens et andins, pour une audience estimée à **26 300 personnes.**



# PLAIDER POUR DES SYSTÈMES ALIMENTAIRES DURABLES AU SÉNÉGAL

Depuis 2022, nos actions de plaidoyer se renforcent au Sénégal pour promouvoir des politiques débouchant sur des systèmes alimentaires durables.

Spécialisé dans la question du foncier, c'est-à-dire l'usage et la propriété de la terre, le CNCR (Conseil National de Concertation et de Coopération des ruraux), partenaire de Humundi depuis 2008, a pris un rôle actif dans le projet public « Cadastre et sécurisation foncière ». Signé en août 2022, celui-ci vise à améliorer la sécurisation foncière des familles de **136 communes** qui exploitent les terres pour l'agriculture et l'élevage, pastoral ou sédentaire.

**Avec notre appui, le CNCR joue un rôle clé en favorisant le dialogue entre les acteurs locaux : personnel communal, maires et responsables du monde paysan.**

Parallèlement, le CNCR et son collègue des jeunes sont à l'origine du lancement, en 2022, de « l'Initiative pour la Relève et le Renouveau Agricole » (IRRA). Un projet rassemblant structures publiques et parapubliques, organisations de producteur-trice.s et représentant-e.s de la société civile, avec des partenaires techniques et financiers à l'échelle nationale et internationale. À travers cette plateforme, les jeunes agriculteurs et agricultrices du Sénégal demandent la mise en œuvre d'une stratégie nationale pour favoriser leur installation et stimuler la création d'emplois dans le domaine agricole.

**Notre second partenaire plaidoyer au Sénégal, CICODEV (Institut Panafricain pour la citoyenneté, les Consommateurs et les Citoyens) est davantage impliqué dans le développement de systèmes alimentaires justes, en défendant les droits des citoyen-ne-s et des consommateur-trice.s.**



**Sénégal**

Appui financier  
**814 511€**

**10** Partenaires



En 2022, CICODEV a identifié les acteurs de l'alimentation scolaire et mené un diagnostic des politiques publiques en la matière. Avec le CNCR, Cicodev se mobilise pour un meilleur financement à long terme des cantines scolaires. Ces actions de plaidoyer s'appuient sur un travail de sensibilisation dans deux crèches, à Kaolack et Tambacounda, entraînant la mobilisation des parents de **500 enfants** pour contribuer financièrement aux cantines. Les modalités d'approvisionnement et de fonctionnement sont en discussion. Elles se concrétiseront en 2023.





# RÉDUIRE NOTRE EMPREINTE ÉCOLOGIQUE : UNE ATTENTION QUOTIDIENNE

Prôner un changement systémique, cela commence en adaptant nos actions aux valeurs que l'on porte. Chaque année, dans nos bureaux, nous portons une plus grande attention à la réduction de notre empreinte environnementale et nous consolidons nos engagements.

Plusieurs démarches garantissent la place centrale de l'environnement dans notre gouvernance :

- > la création d'un groupe de travail environnemental ;
- > la formulation d'une charte environnementale et d'une politique environnementale ;
- > un Système de Management Environnemental (SME) et la désignation d'une personne responsable.

Des plans d'actions triennaux (2016-2018 ; 2019-2021 ; 2022-2024) ont été développés. Ils prévoient notamment le suivi des consommations en eau, gaz, électricité, papier, et celui de la quantité de déchets produits.

Tous les ans, une formation sur un thème lié à l'environnement est organisée pour l'ensemble du bureau Belgique. En mai 2022, notre équipe a participé à l'atelier « Fresque Climat », pour mieux comprendre les défis liés aux changements climatiques et les possibilités d'engagement pour limiter leurs impacts.

**La réduction de notre empreinte environnementale passe par de petits gestes. Dans les bureaux de Humundi, l'installation d'une fontaine (avec de l'eau de distribution du robinet) a remplacé les bouteilles, une machine à café durable a été installée pour générer le moins de déchets possible, les piles jetables ont été remplacées par des piles rechargeables et l'éclairage par LED a été favorisé.**

La prise en compte de l'impact environnemental se concrétise aussi dans les pays avec lesquels Humundi collabore. En 2019, un responsable environnement a été nommé et des plans d'action adaptés aux différents contextes se sont déjà développés au Sénégal, en Bolivie et en République démocratique du Congo.

# UN SUCCÈS AU RENDEZ-VOUS POUR HUNGER RACE !

Le 25 juin 2022, s'est tenue à Bouillon, la 6<sup>e</sup> édition de **Hunger Race**, le défi sportif et solidaire organisé par Humundi. L'événement a mobilisé **83 équipes** dont 70 sur la ligne de départ, ainsi que **69 volontaires, 21 partenaires et 8 entreprises**. Grâce à la motivation, la créativité et l'investissement de ces **325 participant-e-s**, 102 053 € ont été récoltés pour financer nos projets.

Marche, course, kayak, descente en death-ride du château de Bouillon... Huger Race a fait sensation dans le décor ardennais, notamment au célèbre Tombeau du Géant. Par ailleurs, il nous tenait à cœur de travailler avec des producteurs-trices de la région, dont le public a pu découvrir les savoir-faire et déguster les bons produits.



## DES PUBLICATIONS POUR INFORMER ET MOBILISER

Adressées à des publics variés, les publications de Humundi permettent de décrypter à différents niveaux les enjeux alimentaires et agricoles dans le monde.

Quatre numéros de **Supporterres** ont été rédigés par les volontaires. Ainsi, le numéro "Vendre à juste prix" a rappelé que les paysanneries évoluent dans un système où la commercialisation de leur production est vitale. Quant au numéro "Manger c'est supporter", il a suscité la réflexion sur ce qu'implique l'acte de manger.

De son côté, le bulletin **Dynamiques Paysannes** s'est penché sur les mobilisations paysannes au Pérou, qui ont permis à CONVEAGRO, la plateforme de la société civile péruvienne partenaire de Humundi, d'être un acteur influent.

L'année 2022 a également été une année de transition pour le **Baromètre des agricultures familiales**, vers une nouvelle publication intitulée **Collection Phosphore**. Le premier numéro a été consacré à une question controversée : "Faut-il produire de manière industrielle et intensive pour préserver le climat, la biodiversité et nourrir le monde ?"

Sur ces thématiques, nous avons également diffusé une newsletter mensuelle **Défis Sud** et produit des podcasts. Deux outils d'information en phase avec l'actualité.



**69**  
VOLONTAIRES

**325**  
PARTICIPANT-E-S

**102 053 €**  
RÉCOLTÉS

**21**  
PARTENAIRES

### RENDEZ-VOUS LA PROCHAINE ÉDITION !



EN SAVOIR  
PLUS ?

[www.hunger-race.be](http://www.hunger-race.be)





# ALIMENTERRE NOURRIT LA RÉFLEXION ET LE DÉBAT

Après deux années au See U, Alimenterre, notre festival de films engagés sur la question alimentaire dans le monde, a retrouvé ses marques au Cinéma Galeries à Bruxelles du 13 au 17 septembre 2022. Des décentralisations ont aussi eu lieu dans des lieux associatifs à Laeken et à Molenbeek. En Wallonie, le festival s'agrandit également et s'implante désormais dans l'arrondissement de Verviers.

Parmi les nouveautés expérimentées en 2022, on compte une séance en plein-air dans la Galerie de la Reine, une carte blanche offerte par le Festival International du Film Francophone de Namur et un « focus science-fiction » avec un long-métrage, des séances de courts-métrages et des ateliers Labo-fiction.

**En lien avec l'actualité mondiale, Alimenterre a voulu répondre aux préoccupations face à la crise alimentaire avec une rencontre « Guerre en Ukraine : quelles solutions durables face à la crise alimentaire ? », un forum sur « Manger local, nourrir l'extrême droite ? », et un tête-à-tête avec des acteurs de l'aide alimentaire.**

Plusieurs thématiques ont été mises à l'honneur dans les ciné-débats : repenser notre rapport au vivant ; résister à l'exode rural ; être une femme dans le monde agricole ; la pêche durable ; les luttes écologiques et anti-impérialistes sur le continent africain ; les rapports de domination postcoloniaux et les pesticides comme obstacles à la transition agroécologique, avec le film *ZUT-Zones Urgentes à Transformer*, diffusé en avant-Première et lauréat du Prix



ALIMENTERRE EN CHIFFRES



**24**  
PROJECTIONS AVEC DÉBATS  
RENCONTRES OU ANIMATIONS

PLUS DE **70**  
ARTICLES OU INTERVENTIONS  
DANS LA PRESSE

PLUS DE **40**  
VOLONTAIRES

**2415**  
FESTIVALIÈRES ET FESTIVALIERS  
(1603 À BRUXELLES  
ET 785 EN WALLONIE)

Alimenterre. Ce documentaire s'inscrivait également dans le lancement de notre campagne de sensibilisation et de plaidoyer « Interdits ici, exportés là-bas, mortels partout ».

Pour accroître la visibilité du festival et renforcer à travers le monde les mobilisations sur les enjeux agricoles et alimentaires, une stratégie d'internationalisation a été élaborée avec le réseau international Minka (cofondé par Humundi) et l'ONG française CFSI. Enfin, nous avons cette année encore appuyé la programmation et la communication des éditions africaines (6<sup>e</sup> en RDC, 5<sup>e</sup> au Sénégal, 2<sup>e</sup> en République Centrafricaine).



**POUR EN SAVOIR PLUS**



[festivalalimenterre.be](http://festivalalimenterre.be)

# UNE CAMPAGNE CONTRE LES EXPORTATIONS DE PESTICIDES INTERDITS

**16**  
SUBSTANCES INTERDITES

**8000**  
SIGNATURES

**21**  
PARTENAIRES  
DE LA CAMPAGNE

PLUS DE **50**  
RELAIS MÉDIAS

Alors que la réglementation européenne interdit l'utilisation des pesticides les plus toxiques, elle autorise toujours leur production et leur exportation vers d'autres continents. Et, malheureusement, la Belgique fait partie du peloton de tête des pays fabricant, stockant et exportant les produits interdits. Nos recherches ont ainsi montré qu'entre 2013 et 2020, le royaume a exporté, dans plus de 70 pays, plus de 16 substances actives à usage agricole interdites en UE, pour un volume total de près de 50 000 tonnes.

Rejoint par d'autres ONG belges tout aussi consternées que nous (Iles de Paix, FIAN, Broederlijk Delen, Viva Salud et Entraide et Fraternité), Humundi est à la tête d'une campagne pour faire cesser ces exportations.

Le lancement public a eu lieu pendant le festival Alimententerre, le 14 septembre 2022. Il s'est traduit par la mise en ligne d'une page de campagne, d'une vidéo et d'outils d'interpellation, dont une pétition qui a récolté à ce jour plus de 8 000 signatures.

Le 15 février 2023, la sortie de notre rapport de plaidoyer chiffrant le rôle de la Belgique dans ces exportations au

niveau européen a donné lieu à une très large couverture médiatique. Une dépêche de *Belga* a été diffusée et de nombreux articles ont été repris dans la presse, notamment dans *Le Soir* ou encore sur le site de la RTBF. De plus, notre chargé de plaidoyer est intervenu, entre autres, en direct à la radio (Bx1) et sur le plateau TV LN24.

Le projet d'arrêté royal porté par la ministre de l'Environnement Zakia Khattabi devrait être discuté au gouvernement et nous continuerons à faire pression jusqu'à son adoption. **D'autres actions de mobilisation en lien avec notre campagne, ainsi qu'un élargissement de la coalition à d'autres organisations, sont prévues.**



**POUR EN SAVOIR PLUS**



[stop-pesticides.be](https://stop-pesticides.be)



# LES VOLONTAIRES AU SERVICE DE LA TRANSITION AGROÉCOLOGIQUE



Chaque année, près de cent volontaires donnent de leur temps à Humundi. Et sans leur énergie, leur engagement et leur créativité, nos publications et événements phares ne seraient pas les mêmes. Supporterres, Alimenterre, Hunger Race, mobilisation pour la journée des luttes paysannes... Autant de succès qui reposent sur le dynamisme des volontaires. Comme le résume Louis, qui nous aide à l'organisation de la Hunger Race : « **le jour J, voir que tout se passe bien, que tout le monde est heureux, et faire la fête ensemble le soir, c'est se dire qu'on participe vraiment à une chouette action bénévole.** ».

Pour le festival Alimenterre 2022, les volontaires ont contribué à la sélection des films, l'accueil, l'installation, la décoration, l'organisation des débats, la restauration, le démontage et la sensibilisation. Dans une ambiance « extraordinaire », pour Emmanuelle, car « **on est toutes et tous là pour porter**



**les mêmes projets** ». Quant à Dieyenbaya, qui a contribué à tous les numéros de Supporterres de l'année, « **c'est un peu comme prêter ma voix à des causes qui n'ont peut-être pas assez de résonance. Il y a un véritable partage. Parfois, l'idée d'une personne peut devenir l'article d'une autre. C'est un cercle vertueux.** ».

En 2022, un groupe de travail a identifié et déconstruit 26 idées reçues et « fausses bonnes solutions » sur l'agriculture et l'alimentation. Après un micro-trottoir pour cibler les *fake news* les plus répandues, la réflexion collective a permis d'éditer un argumentaire qui les déconstruit.

Autre projet mené par des volontaires, le guide des pistes d'action répond à une question fréquente : « Et moi, qu'est-ce que je peux faire ? ». L'ouvrage présente 20 manières de lutter et de s'engager pour des systèmes alimentaires plus durables. Le fruit, selon Manon, d'une « réflexion commune, collective sur chaque projet. »

Vous aussi, vous voulez rencontrer des personnes qui partagent vos valeurs et votre envie d'agir, dans une belle ambiance et autour de sujets passionnants ? Rejoignez-nous !



**POUR EN SAVOIR PLUS**



[www.humundi.org/agir-avec-nous/  
devenir-volontaire](http://www.humundi.org/agir-avec-nous/devenir-volontaire)

# COMPTES DE RÉSULTAT 2022 - EN €

<b>RECETTES</b>	<b>2021</b>	<b>2022</b>	<b>Évolution</b>
Donateurs	985 099	987 805	0,3%
Héritage	22 232	135 894	511,2%
Entreprises	120 506	104 838	-13,0%
ONG & Fondations	333 604	347 786	4,3%
Wallonie-Bruxelles International	118 243	137 566	16,3%
Région wallonne	9 797	62 415	537,1%
Bruxelles capitale	22 350	59 740	167,3%
Coopération Belge - DGD	6 669 780	5 173 400	-22,4%
Enabel (Agence belge de développement)	773 650	653 121	-15,6%
Autres subsides	8 400	25 121	199,1%
Maribel	20 393	21 244	4,2%
Prestations de services	1 282 566	0,00	-100,0%
Produits divers	68 386	62 142	-9,1%
Produits financiers	-4 737	12 577	365,5%
<b>TOTAL RECETTES</b>	<b>10 430 275</b>	<b>7 783 656</b>	<b>-25,4%</b>
<b>CHARGES</b>	<b>2021</b>	<b>2022</b>	<b>Évolution</b>
Récolte de fonds	353 586	368 905	4,3%
Dépenses liées aux programmes Afrique et Am.latine	7 362 724	5 094 888	-31%
Dépenses programme Belgique	443 174	311 150	-29,8%
Fonctionnement + amortissements	311 418	267 357	-14,1%
Personnel (inclus les dépenses de personnel liées aux programmes et à la récolte de fonds)	2 008 685	2 079 354	3,5%
Frais financiers	106 453	33 366	-68,7%
<b>TOTAL CHARGES</b>	<b>10 586 040</b>	<b>8 155 020</b>	<b>-22,0%</b>
<b>RÉSULTAT</b>	<b>-155 767</b>	<b>-371 366</b>	

## Les comptes de Humundi, tenus selon la loi relative aux ASBL, sont :

- audités et certifiés par le cabinet 2C&B ;
- approuvés par l'Assemblée Générale de l'association ;
- contrôlés, pour ce qui concerne les projets à financements publics, par la Direction générale du développement (Service public fédéral belge) ;
- déposés au greffe du Tribunal de commerce de Bruxelles et à la Banque Nationale de Belgique.



# BILAN 2022 - EN €

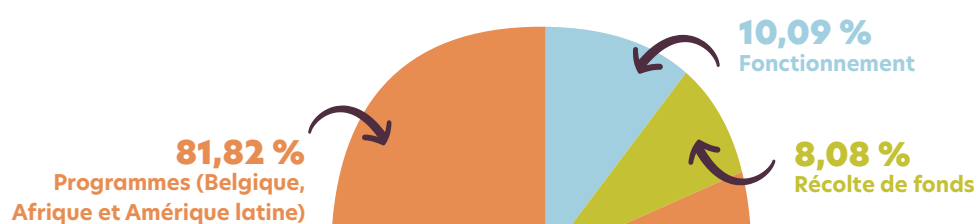
## ACTIF

	2021	2022
Immobilisations	240 202	205 282
Créances	835 742	1 213 632
Disponible	3 592 544	3 049 082
Régularisation	22 246	43 427
<b>TOTAL ACTIF</b>	<b>4 690 736</b>	<b>4 511 425</b>

## PASSIF

	2021	2022
Fonds Social	2 574 346	2 202 979
Provisions	47 937	47 937
Dettes	822 156	746 596
Régularisation	1 246 296	1 513 911
<b>TOTAL PASSIF</b>	<b>4 690 736</b>	<b>4 511 425</b>

## RÉPARTITION DES DÉPENSES



**TOTAL**  
**8 155 020 €**



# CHIFFRES CLÉS



**5 094 888**

**FINANCEMENTS EN EUROS  
POUR LES PARTENAIRES**

Ces fonds permettent de soutenir leurs actions et leurs projets.

**6**

**BUREAUX  
EN AFRIQUE ET  
AMÉRIQUE LATINE**

Humundi dispose de 6 bureaux qui travaillent de façon très proche avec les partenaires : Thiès (Sénégal), Bamako (Mali), Ouagadougou (Burkina Faso), Kinshasa (République démocratique du Congo), Lima (Pérou) et Cochabamba (Bolivie).

**9**

**PAYS  
D'ACTION**

Humundi mène des actions dans 6 pays d'Afrique, 2 pays d'Amérique latine et la Belgique.

**11 657**

**DESTINATAIRES  
DE NOS PUBLICATIONS**

Ces destinataires se tiennent informés de nos activités grâce à nos publications papier ou électroniques.

**88 443**

**MÉNAGES  
RURAUX**

bénéficiant d'un appui direct de Humundi et de ses partenaires.



© O. Papegmies

**1 041 909\***

**MÉNAGES  
RURAUX**

dont l'organisation a reçu un appui institutionnel de la part de Humundi.

\* Hormis ces bénéficiaires directement touchés, les actions de plaidoyer de nos partenaires bénéficient à l'ensemble des populations rurales de leur pays.

**61**

**PERSONNES EMPLOYÉES DONT**

**41%**

**DE FEMMES**

La majorité des employé.e.s au siège et dans les bureaux locaux est impliquée dans l'appui aux programmes complétée par les services des activités de sensibilisation, plaidoyers, les finances, l'administration et de la communication.

**70 870**

**PERSONNES  
SENSIBILISÉES  
EN BELGIQUE**

Bénéficiaires des actions de sensibilisation en Belgique (hors réseaux sociaux).

**85**

**VOLONTAIRES**

Les volontaires permettent à Humundi de multiplier ses actions d'information et de sensibilisation en Belgique.





La presse parle régulièrement de nos événements, actions et campagnes de plaidoyer.

**188**

**RELAIS DANS LA PRESSE  
ÉCRITE, WEB ET RADIO**



**8 616**

**DONATEUR-RICE-S**

Un soutien indispensable au bon fonctionnement des activités de Humundi.

**69**

**PARTENAIRES**

Humundi travaille avec 69 partenaires locaux : des organisations paysannes, des institutions de financement rural et des ONG.



**1 186 383 €**

**DONATIONS**

Chaque apport financier fait à Humundi est multiplié par 5 grâce au système de cofinancement de la DGD (Coopération belge au développement).

#### **HUMUNDI ASBL**

Rue aux Laines, 4  
B-1000 Bruxelles, Belgique  
+32 (0)2 548 06 70  
info@humundi.org  
www.humundi.org  
IBAN BE83 0000 0000 1515

#### **BUREAU AU PÉROU**

Av. Joaquín Madrid 371  
San Borja - Lima 41, Perú  
+ 51 (1) 501-7282  
luis.vargas@humundi.org

#### **BUREAU EN BOLIVIE**

Calle Manzanillas N° 2597 esquina Los Cafetales,  
Cochabamba - Bolivia  
+591 4-4584754  
cesar.soto@humundi.org

#### **BUREAU AU MALI**

Kalaban Coura ACI  
Rue 260, porte 020, BP 2996  
Bamako, Mali  
+223 20 28 16 04  
safiatou.malet@humundi.org

#### **BUREAU AU BURKINA FASO**

01 BP 1346 Ouagadougou 01  
Burkina Faso  
+ 226 25 43 28 28  
alimata.sawadogo@humundi.org

#### **BUREAU EN REPUBLIQUE DEMOCRATIQUE DU CONGO**

Avenue Colonel Ebeya N° 15-17, Immeuble Ebeya, 3<sup>e</sup> Etage,  
Commune de Gombe, Kinshasa  
+243 81 21 29 707  
mireille.bishikwabo@humundi.org


#### **BUREAU AU SÉNÉGAL**

100, Rue C.R. 41, Cité El Hadji Malick SY  
BP 746 - Thiès - Sénégal  
+221 77 202 24 73  
assane.diop@humundi.org

#### **Photos**

Couverture : © Olivier Papegnies  
Dos de couverture : © Olivier Papegnies

**Graphisme** : www.yellowstudio.be



**MERCI  
POUR VOTRE  
SOUTIEN**

Une publication de humundi · *Cultivons un monde plus juste*  
Rue aux Laines, 4 · B-1000 Bruxelles (Belgique) · +32 (0)2 548 06 70 · [info@humundi.org](mailto:info@humundi.org) · [humundi.org](http://humundi.org)